



المادة : اقتصاديات المشروعات الصغيرة
الزمن : ساعتان
المستوى : الثالث - إدارة الأعمال والمشروعات
امتحان الفصل الدراسي الأول ٢٠١٩/٢٠٢٠
الدرجة : ٦٠

جامعة قناة السويس
كلية الزراعة
قسم الاقتصاد والإرشاد
والمجتمع الريفي



اجب على الاسئلة الآتية

أولا - الأسئلة المقالية :

السؤال الاول: (١٠ درجات)

- أ- " اتسم النظام الاقتصادي الحر بمجموعة من الخصائص " . ناقش هذه العبارة موضحاً تلك الخصائص .
ب- اكتب فيما يلي :
مبررات الاتجاه نحو العمل الحر - الأهمية الاقتصادية للمشروعات الصغيرة .
ج- " اتسم المشروع الصغير بمجموعة من الخصائص التي تميزه عن المشروع الكبير " أشرح ذلك .

السؤال الثاني: (١٠ درجات)

- أ- اكتب عن أهم عوامل نجاح المشروع الصغير .
ب- " تواجه المشروعات الصغيرة مجموعة من المحددات الاقتصادية التي تعوق انطلاقها " اكتب عن كل من : محددات التمويل والائتمان - المحددات التسويقية - محددات العمالة والتدريب :
ج- اكتب عن أهم مراحل تطور المشروع الصغير .

ثانيا - الأسئلة الالكترونية :

السؤال الثالث: (٤٠ درجة)

أ- ضع علامة صح أو خطأ امام كل عبارة من العبارات الآتية:

- ١- نقص المعونة الفنية لا تؤثر سلباً على المشروع ()
٢- ضعف القدرة الادارية لصاحب المشروع من أهم عوامل فشلة ()
٣- استعمال راس مال اكبر من حجم المشروع يعتبر ظاهرة صحية ()
٤- عدم وضع خطة تسويقية جيدة من عوامل فشل المشروع ()
٥- التسجيل الدقيق لنشاط المشروع من عوامل نجاحه ()
٦- سوء اختيار العاملين في المشروع يؤدي الى فشلة ()
٧- التوسع في تشغيل الاقارب والمعارف دون مراعاة الكفاءة يعوق نجاح المشروع ()
٨- الاهتمام بنظام الاجور والحوافز من عوامل نجاح المشروع ()
٩- الإهمال في الرقابة على نشاط المشروع يعجل بفشلة ()
١٠- التوسع في الشراء بالأجل لا يضر المشروع ()
١١- عدم التسجيل وتوفير السجلات الجيدة من عوامل الفشل ()
١٢- الادارة هي اكثر العناصر اهمية في حياة المشروع ()

- ١٣- دراسة الجدوى وحدها ليست ضمانا لنجاح المشروع ()
- ١٤- من مهام صاحب المشروع الصغير السعى الى اكتساب العديد من المهارات ()
- ١٥- لكي ينجح المشروع لابد ان يكون له خطة انتاجية ()
- ١٦- الانتاج حسب الطلب لابد ان تتخلل فترات راحة ()
- ١٧- الانتاج المستمر يتطلب توفر مخازن ومعارض دائمة ()
- ١٨- يقترن الانتاج المستمر بوجود عمالة دائمة ()
- ١٩- اذا كانت تكلفة الانتاج قليلة والطلب على السلعة كبير يفضل اتباع نظام الانتاج حسب الطلب ()
- ٢٠- اذا كانت السلعة كبيرة الحجم عالية التكاليف يفضل نظام الانتاج حسب الطلب ()
- ٢١- طبيعة السلعة والتمويل المتاح يحددان نظام الانتاج ()
- ٢٢- التسويق اوسع نطاقا من البيع وتصريف المنتج ويحتاج الى خطة ()
- ٢٣- مهارة التفاوض تعتبر جزءا من مهارات البيع ()
- ٢٤- عملية البيع هي المحطة الاخيرة في النشاط التسويقي ()
- ٢٥- سياسة تسعير المنتج هي جزء لا يتجزأ من خطة التسويق ()
- ٢٦- القرار التسويقي ليس بالضرورة ان يسبق القرار التاجي ()
- ٢٧- لولا التفاعل المستمر بين العملية التسويقية والعملية الانتاجية ما نجح المشروع ()
- ٢٨- عند حصولك على القرض ليس من الضروري ان تخطط لكيفية سداة ()
- ٢٩- التزامك بتسليم منتجاتك في موعدها من عوامل نجاحك وزيادة الثقة فيك ()
- ٣٠- القرار الرشيد هو القرار الصحيح في الوقت المناسب ()
- ٣١- التكلفة والعائد هما الاساس الذي تبنى عليه القرارات والسياسات في المشروع الصغير ()
- ٣٢- شراء معدات للمشروع لا تستخدم نهائيا او تستخدم لبعض الوقت تعتبر من مظاهر الترشيد ()
- ٣٣- قدرات صاحب المشروع الصغير تعتبر من عناصر راس مال المشروع ()
- ٣٤- تعتبر الشركات والمؤسسات اشخاص اعتبارية ()
- ٣٥- كل فرد من افراد المجتمع لابد ان يبيع ويشترى ()
- ٣٦- المعرفة جزء من راس المال ()
- ٣٧- لا يقاس حجم المشروع بحجم راس ماله فقط ()
- ٣٨- لا يقاس حجم المشروع بعدد العاملين به فقط ()
- ٣٩- تقدم البنوك التجارية خدماتها لأصحاب المشروعات الصغيرة بسهولة ويسر ()
- ٤٠- يقتصر معنى التكنولوجيا على احدث المخترعات ()
- ٤١- التكنولوجيا الحديثة هي الاكثر مناسبة للمشروعات الصغيرة ()
- ٤٢- دور صاحب المشروع الصغير يعتبر متكامل مع دور المنظم ()
- ٤٣- النظام الاقتصادي الحر يعد اكثر قدرة على تحقيق كفاءة الانتاج ()
- ٤٤- تعتبر المنافسة الحرة احد معوقات تحقيق الكفاءة ()

- ٤٥- في ظل النظام الاقتصادي الحر تقوم الحكومة بفرض أسعار جبرية ()
- ٤٦- في النظام الاقتصادي الحر تتدخل الدولة بشكل سافر في النشاط الاقتصادي للمشروعات ()
- ٤٧- اتجهت الدولة نحو نظام العمل الحر للحد من الآثار الجانبية للإصلاح الاقتصادي ()
- ٤٨- حسن اختيار موقع المشروع من أهم مقومات نجاحه ()
- ٤٩- تعد التبعية احد عيوب المشروع الصغير ()
- ٥٠- ليس للمشروعات الصغيرة اى دور في دعم التصدير ()
- ٥١- تتميز المشروعات الصغيرة بانها كثيفة العمل ()
- ٥٢- تتميز المشروعات الصغيرة بانخفاض معامل رأس المال/ العمل ()
- ٥٣- تلعب المشروعات الصغيرة دورا ايجابيا في تكوين قاعدة العمالة الماهرة ()
- ٥٤- المشروعات الصغيرة اكثر قدرة على تحقيق عدالة التوزيع بين المواطنين وبين الاقاليم ()
- ٥٥- عند تسويق منتجات المشروع الصغير ليس بالضرورة تحديد نوعية العميل ()
- ٥٦- يتمثل النشاط التسويقي في عملية البيع فقط ()
- ٥٧- ليس بالضرورة ان تحدد خطة التسويق طريقة البيع والسياسة الواجب اتباعها ()
- ٥٨- انخفاض تكاليف الانتاج تزيد القدرة التنافسية عند تسويق منتجات المشروع الصغير ()
- ٥٩- كفاءة العملية التسويقية تقلل من الهوامش التسويقية وتزيد القدرة التنافسية ()
- ٦٠- لنجاح النشاط التسويقي يجب المعرفة الكاملة بأذواق العملاء وقدراتهم الشرائية ()
- ٦١- السعى الى تخفيض التكاليف الانتاجية يؤدي دائما الى تدنى مستوى جودة المنتج ()

ب- اختر الاجابة الصحيحة:

- ٦٢- يفضل قياس حجم المشروع بمقياس ثنائي يتكون من :
 أ- رأس المال الثابت وعدد العاملين ب- رأس المال الجارى وعدد العاملين ج- عدد العاملين
- ٦٣- من المنظور الجغرافى المشروعات الاكثر انتشارا هي المشروعات :
 أ- الصغيرة ب- الكبيرة ج- كلاهما
- ٦٤- يتميز معامل رأس المال للعمل بالانخفاض فى المشروعات :
 أ- الصغيرة ب- الكبيرة ج- متساويان
- ٦٥- تحقق وفورات السعة فى المشروعات :
 أ- الصغيرة ب- الكبيرة ج- كلاهما
- ٦٦- يتم الاستعانة بالفنون المحلية فى الانتاج فى :
 أ- المشروعات الصغيرة ب- المشروعات الكبيرة ج- كلاهما
- ٦٧- تتميز المشروعات الصغيرة بانها :
 أ- كثيفة العمل ب- خفيفة العمل ج- متوسطة العمل
- ٦٨- تعتبر المشروعات الصغيرة :
 أ- ملوثة للبيئة ب- صديقة للبيئة ج- لا تؤثر على البيئة

- ٦٩- في ظل النظام الاقتصادي الحر يكون تدخل الدولة في النشاط الاقتصادي :
- أ- بشكل كبير ب- لا تتدخل نهائيا ج- تراقب
- ٧٠- يمر المشروع الصغير أثناء نموه بمراحل معينة عددها :
- أ- ٢ ب- ٣ ج- ٤
- ٧١- ينحصر النشاط التسويقي في :
- أ- عملية البيع ب- يقوم علي مراحل متعدده
- ٧٢- عند رسم سياسة بيع منتجات المشروع الصغير يجب مراعاة :
- أ- سعر اقل من المنافسين. ب- جوده اعلي ج- الاثني معا
- ٧٣- عند تسويق منتجات المشروع الصغير يجب معرفه :
- أ- ادواق العملاء ب- قدرتهم الشرائية ج- الاثنان معا
- ٧٤- عند اتباع نظام الانتاج المستمر لا تبدأ العملية الانتاجية الا :
- أ- بعد ورود امر توريد ب- بعد التعاقد ج- بدونهما
- ٧٥- في ظل نظام الانتاج حسب الطلب :
- أ- لا توجد فترات توقف ب- حجم العماله المؤقته لا يتغير ج- توجد فترات توقف وحجم العماله المؤقته يتغير
- ٧٦- في ظل نظام الانتاج المستمر :
- أ- توجد فترات توقف ب- حجم العماله المؤقته لا يتغير ج- لا توجد فترات توقف والعماله المؤقته ثابتة
- ٧٧- عند انتاج السلع كبيرة الحجم عالية التكاليف يفضل :
- أ- نظام الانتاج حسب الطلب ب- نظام الانتاج المستمر ج- كلاهما
- ٧٨- تحقيق الكفاءة يعني :
- أ- تدنية التكاليف ب- تحسين مستوي الجوده ج- الاثنان معا
- ٧٩- من اسباب فشل المشروع الصغير :
- أ- ضعف قدرات المدير ب- القصور في دراسة الجدوى ج- الاثنان معا
- ٨٠- القرض الجيد يجب ان يكون :
- أ- اكبر قليلا من حاجة المشروع ب- بقدر حاجة المشروع ج- اقل قليلا عما يحتاجه المشروع

مع تمنياتي بالنجاح والتوفيق ،،،،،

أ.د/ ابراهيم بدر ابراهيم

لجنة الممتحنين

أ.د/ محمد عبد السلام الجبلي أ.د/ ابراهيم بدر ابراهيم أ.د/ محمد خيرى العشري أ.د/ احمد حبش محمد



البرنامج : البساتين
الفرقة : المستوى الثالث
زمن الامتحان : ساعتان
العام الأكاديمي : ٢٠١٩ / ٢٠٢٠
تاريخ الامتحان : ٢١ / ١ / ٢٠٢٠

قسم : البساتين
الامتحان التحريري النهائي
لمقرر: انتاج نباتات الزينة وزهور القطف
الفصل الدراسي : الاول
الدرجة الكلية : ٦٠ درجة



اجب عن جميع الأسئلة التالية :
السؤال الأول : ضع علامة (✓) امام العبارة الصحيحة وعلامة (X) امام العبارة الخطأ: (٤٠ درجة)

- ١- من طرق اكثار الاراولا العقللة والخلفة والنورة .
- ٢- الظروف المناخية لا تؤثر على انتاج نباتات الزينة.
- ٣- يفضل زراعة شتلات الورد المطعومة لانتاج الاصل بكميات ازهار كثيرة .
- ٤- يتم قص النجيل سابق التجهيز بعد اسبوع من زراعته .
- ٥- تستخدم كورمات الجلادبولس الصغيرة في انتاج النورات.
- ٦- انتاج الأشجار الخشبية (الغابات) تقلل نسبة البطالة في مصر .
- ٧- يفضل زراعة بذور الجرييرا بعد الجمع مباشرة .
- ٨- تعتبر اشهر ١١ ، ١٢ ، ١ افضل الشهور لتسويق الورد للخارج .
- ٩- ظاهرة انفجار الكأس في القرنفل تؤثر على تسويقه .
- ١٠- لا يتم تدعيم نبات الداليا لانتاج ازهار كبيرة .
- ١١- لا يتم ري المسطحات الخضراء المزروعة بالبذرة الا بعد مرور خمسة عشر يوما من زراعتها.
- ١٢- يصلح زراعة كورمات الجلادبولس على مدار العام لتحقيق عائد مجزى .
- ١٣- تؤثر نباتات التنسيق الداخلى على الحالة النفسية للانسان .
- ١٤- يتحقق اكبر ربحية من زراعة التبروز عند تسويقه في شهر مارس .
- ١٥- تعتبر مصر من الدول الاولى في انتاج الياسمين .
- ١٦- عدم ترك نباتات التنسيق الداخلى في غرف المرضى ليلا .
- ١٧- عدم اقبال المستثمرين على زراعة الغابات لانها ذات ربحية سريعة .
- ١٨- يمكن تأخير ازهار نورات التبروز باستخدام الأسمدة الأزوتية واطالة فترة الإضاءة .
- ١٩- افضل ميعاد لزراعة الجرييرا في الصوب هو شهر يناير .
- ٢٠- تستخدم نباتات الزينة في القرى السياحية لانها ترفع من القيمة الجمالية للمكان لدى الزائرين .
- ٢١- يتم إجراء عملية التطويش اكثر من ٣ - ٤ مرات لانتاج نورات الاراولا للتصدير .
- ٢٢- لا تتحمل نباتات الصبارت الظروف المناخية شديدة الحرارة .
- ٢٣- تقسم الأشجار الى اشجار متساقطة واشجار مستديمة الخضرة .
- ٢٤- يصرح بزراعة الأشجار عند انحناء الطرق العامة .
- ٢٥- تعتبر شجيرات الجهنمية من الأسيجة المانعة .
- ٢٦- وجود الطبقة الشمعية على نباتات الصبارت تزيد من معدل النتج وسرعة فقد الماء من النبات .
- ٢٧- يراعى عدم زراعة شتلات الموالح بجوار الأراضي المزروعة بالورد .
- ٢٨- يحتل انتاج القرنفل المرتبة الخامسة في انتاج الزهور عالميا .
- ٢٩- تتكاثر نباتات الداليا الشتوية بتقسيم النباتات القديمة .

محمد محمد

- ٣٠- من الأشجار المستديمة الخضرة الكافور - الفيكس - التوت .
- ٣١- لا تستطيع المسطحات الخضراء تثبيت التربة وعدم تنقية الهواء .
- ٣٢- تنقل شتلات الأنشجار المتساقطة ملشا في شهر يوليو .
- ٣٣- تستخدم ازهار القرنفل والياسمين والورد في إنتاج العطور .
- ٣٤- يتم تصدير نباتات التنسيق الداخلي وشتلات الزهور في بيئة تحتوي على الرمل والببتموس .
- ٣٥- تعتبر شجيرات الدودونيا والدفلة أكثر تحملا لملوحة مياه الري .
- ٣٦- تعد اشجار الكاسيا ندوزا وخف الجمل من الأشجار مستديمة الخضرة .
- ٣٧- مراعاة زراعة كورمات الجلادبولس على اعماق مختلفة بالتربة .
- ٣٨- يفضل إضافة دفعة تسميد بوتاسي وفوسفوري بعد قطف نورات التبروز .
- ٣٩- في نورات الاراولا يتم تهشيم قواعد النورات لإطالة عمر الأوراق .
- ٤٠- تعتبر نباتات الدراسينا والشفليرا والداليا من نباتات التنسيق الداخلي .

(٢٠ درجة)

السؤال الثاني : اذكر ما تعرفه عن كل مما يأتي :

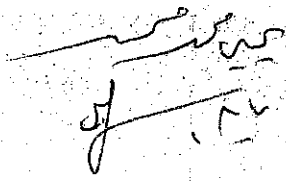
- ١- إنتاج الورد في الصوب
- ٢- إنتاج نورات اروالا للتصدير
- ٣- مشاكل إنتاج نباتات القرنفل
- ٤- انتشار زراعة الجلادبولس في مصر
- ٥- طرق الإكثار في نخيل الزينة
- ٦- قدرة نباتات الصبارات على تحمل الظروف الغير ملائمة
- ٧- الأهمية الاقتصادية لكل من نباتات الإسيجة والأشجار
- (٣ درجات)
- (٣ درجات)
- (٣ درجات)
- (درجتان)
- (درجتان)
- (٣ درجات)
- (٤ درجات)

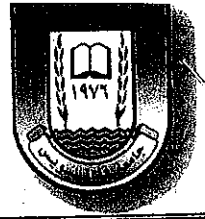
انتهت الأسئلة مع تمنياتنا بالتوفيق ،،،،

أسماء لجنة الممتحنين

١- ا.د / يحيى محمد عبد الفتاح

٢- ا.د / ايمان اسماعيل مغازي



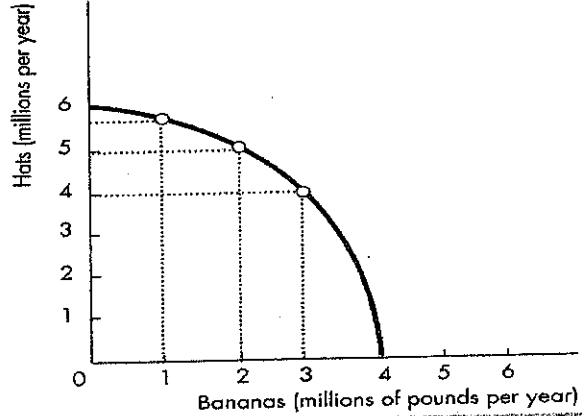


يتكون الامتحان من (٥) ورقات

أجب من فضلك عن جميع الأسئلة التالية:

السؤال الأول :- اختر الإجابة الصحيحة: (0.75 لكل نقطة)

- ١- إذا كان الناتج الحدي أكبر من الناتج المتوسط فإن الناتج المتوسط يكون:
أ- في حالة تزايد ب- في حالة تناقص ج- قد تجاوز حده الأقصى
٢- تأخذ جميع المنحنيات التالية شكل حرف U فيما عدا:
أ- منحنى متوسط التكاليف المتغيرة ب- منحنى متوسط التكاليف الثابتة ج- منحنى التكاليف الحدية
٣- انحدار منحنيات الإنتاج المماثل إلى أسفل متجهة إلى اليمين يرجع إلى:
أ- إمكان استبدال عنصر إنتاجي بآخر حيث إن كمية الإنتاج الذي يمثلها منحنى معين ثابتة
ب- إمكان عدم استبدال عنصر إنتاجي بآخر حيث إن كمية الإنتاج الذي يمثلها منحنى معين ثابتة
ج- إمكان استبدال عنصر إنتاجي بآخر حيث إن كمية الإنتاج الذي يمثلها منحنى معين غير ثابتة



استخدم الشكل السابق في الإجابة على الأسئلة من ٤ - ٧

- ٤- في منحنى إمكانات الإنتاج المبين في الشكل أعلاه ، أي مما يلي من مجموعات القبعات والموز غير قابلة للتحقيق؟
أ) مليون طن من الموز و ٣ ملايين من القبعات
ب) مليوني طن من الموز و ٥ ملايين قبعات
ج) ٤ ملايين طن من الموز و ٤ ملايين قبعات
٥- في منحنى إمكانات الإنتاج المبين في الشكل أعلاه ، أي مما يلي من مجموعات القبعات والموز غير فعالة؟
أ) ٤ ملايين طن من الموز و ٤ ملايين قبعات
ب) مليون طن من الموز و ٣ ملايين قبعات
ج) ١٠ مليون طن من الموز و ٦ ملايين قبعات
٦- في منحنى إمكانات الإنتاج المبين في الشكل أعلاه ، أي مما يلي من مجموعات القبعات والموز يتم إنتاجها من خلال تخصيص الموارد بكفاءة:
أ) ١٠ مليون طن من الموز و ٦ ملايين قبعات
ب) مليوني طن من الموز و ٥ ملايين قبعات
ج) جميع المجموعات المذكورة أعلاه فعالة
٧- في منحنى إمكانات الإنتاج المبين في الشكل أعلاه ، ما هي تكلفة الفرصة البديلة لزيادة إنتاج الموز من مليوني طن إلى ثلاثة ملايين طن؟
أ) ٣ ملايين قبة ب) ٢ مليون قبة ج) ١ مليون قبة
٨- التكاليف الضمنية هي:

أ) يساوي مجموع التكاليف الثابتة. ب) تتألف بالكامل من التكاليف المتغيرة. ج) المدفوعات للموارد الخاصة المستخدمة

- ٩- إذا كانت إيرادات المنشأة تغطي جميع تكاليف الفرص البديلة لها ، فعندئذ:
أ) الربح العادي يكون صفر. ب) الربح الاقتصادي يكون صفر ج) إجمالي الإيرادات تساوي تكاليفها الصريحة.

١٠- أى من التالي غير صحيح فى:

ا- $LRATC = LRAVC$

ب- التكاليف الثابتة تترادف فى المدى الطويل

ج- كلما انتجت المنشأة المزيد من الإنتاج، فإنها تواجه لافورات الحجم

١١- عندما تكون وفورات الحجم موجودة، فإن $LRAC$ يمس كل منحنى ATC قصير المدى:

ا- إلى يسار أدنى نقطة لمنحنى ATC ب- إلى يمين أدنى نقطة لمنحنى ATC ج- عند أدنى نقطة للمنحنى

١٢- إذا كانت دالة التكاليف فى المدى الطويل هي $C = 3q$ فإن مرونة التكاليف تكون:

ا- 3 ب- 1 ج- $\frac{1}{3}$

١٣- متوسط التكاليف إذا كان هناك اقتصاديات حجم، إذا كان هناك لا اقتصاديات حجم:

ا- لا تتغير - لا تتغير ب- تنخفض - تزداد ج- ينخفض - لا تتغير

١٤- يعرف خط التكاليف المتساوى بأنه:

ا- مجموعات من المدخلات اللازمة لتحمل تكلفة ثابتة.

ب- كمية الإنتاج المنتجة بقدر ثابت من المورد الإنتاجى

ج- توليفات العمل المطلوبة للحفاظ على كمية ثابتة من رأس المال

١٥- منحنيات السواء التى تنحدر من أعلى إلى أسفل تدل على ان المدخلات:

ا- بدائل تامة ب- بدائل غير تامة ج- لا يمكن استخدامها معا

١٦- الخط الذى يربط جميع النقاط التى عندها $MRTS = W/r$ يسمى:

ا- منحنى طلب العنصر ب- خط سواء التكاليف ج- الممر التوسعى

١٧- إذا كان الإنتاجية الحديدية للعمل هي (٥٠) والإنتاجية الحديدية لرأس المال هي (١٠٠)، فإن $MRTS_{KL}$ يكون:

ا- ١ ب- ٢ ج- ٥٠

١٨- للإجابة على سؤال "من"، ندرس:

ا- الاقتصاد العالمى. ب- فروق الدخل. د- التغيير التكنولوجى

١٩- إذا كان الناتج الحدي للعامل سالباً فإن:

ا- الناتج الكلى سوف ينخفض إذا خفضت المنشأة من استخدام العمال فى الإنتاج.

ب- الناتج الكلى سوف يزيد إذا زادت المنشأة من استخدام العمال فى الإنتاج.

ج- الناتج الكلى سوف ينخفض إذا زادت المنشأة من استخدام العمال فى الإنتاج.

٢٠- ميل منحنى إمكانيات الإنتاج هو:

ا- معدل الإحلال الحدى. ب- منحنى التعاقد ج- المعدل الحدى للتحويل

٢١- - إذا كانت الإنتاجية الحديدية للعمل هي (٣)، والإنتاجية الحديدية لرأس المال هي (٥)، فإذا أضافت المنشأة وحدة من العمل ولكن لا ترغب فى تغيير كمية الإنتاج فإنه يجب عليها أن:

ا- تستخدم وحدات أقل من رأس المال بمقدار 0.6

ب- تضيف 1.67 وحدة من رأس المال

ج- تستخدم وحدات أقل من رأس المال بمقدار 5

٢٢- إذا كانت دالة الإنتاج هي $Q = 2K + L$, والمنشأة استخدمت (٥) وحدات من رأس المال , (١٠) وحدات من العمل . فإذا كان $2 =$ سعر العمل يكون :

أ- ٢ ب- ١ ج- ٤

٢٣- أي من التكاليف يُعتبر من التكاليف الثابتة :

أ. الإنفاق على المواد الخام.
ب. رواتب العمالة غير الماهرة.
ج. قيمة بوليصة التأمين على المصنع.

٢٤- معرفة التكاليف الكلية والمتغيرة والثابتة عند مستويات مختلفة يسهل معرفة:

أ. التكاليف الحدية.
ب. متوسط التكاليف الثابتة.
ج. كل ما سبق.

٢٥- مجالات المشكلة الاقتصادية لا تتضمن :

أ- ماذا ننتج ب- من ينتج ج- كيف ننتج

٢٦- تواجه المنشأة حالة تناقص الغلة عندما يبدأ الناتج الكلي يتزايد بمعدل :

أ- متزايد ب- متناقص ج- ثابت

٢٧- إذا كانت $ATC = 80 LE$, $AVC = 75 LE$, $Y = 50$ فإن TFC تكون :

أ- أقل من ١٠٠ جنيه ب- بين ١٠٠-٢٠٠ جنيه ج- بين ٢٠٠-٣٠٠ جنيه

٢٨- إذا كانت مرونة التكاليف أقل من ١ فإن:

أ- $MC = AC$ ب- $MC < AC$ ج- $MC > AC$

٢٩- أي من منحنيات التكاليف التالية تتناقص باستمرار في المدى القصير :

أ- متوسط التكاليف الكلية ب- التكاليف الحدية ج- متوسط التكاليف الثابتة

٣٠- إذا كان أحد المدخلات مملوك ومستخدم من قبل المنشأة فحينئذ تكون :

أ- التكاليف الصريحة صفرأ ب- التكاليف الضمنية صفرأ ج- تكلفة الفرصة البديلة صفرأ

٣١- منحنيات إمكانية الإنتاج مقعرة (منحنية للخارج) لأن :

أ- تكاليف الفرصة البديلة دائماً إيجابية ب- الموارد ليست مناسبة بشكل متساوٍ لإنتاج جميع السلع والخدمات ج- مشكلة الندرة موجودة

٣٢- أي توليفة من المنتجات داخل منحنى PPC تكون:

أ- غير كفؤة بالنسبة للمستهلك ب- غير كفؤة بالنسبة للإنتاج ج- تحتاج موارد أكثر

٣٣- الأجور والرواتب التي تدفعها المنشأة للعمال تعتبر مثال على :

أ- التكاليف الضمنية ب- التكاليف الاقتصادية ج- التكاليف الظاهرة

٣٤- أي من التالي لا يعتبر من عوامل الإنتاج :

أ- العمل ب- النقود ج- رأس المال

٣٥- أي من التالي لا ينقل منحنى PPC للخارج :

أ- التقدم التكنولوجي ب- زيادة قوة العمل ج- انخفاض البطالة

* استخدم الجدول التالي في الإجابة على الأسئلة من ٣٦ - ٣٩

L	0	1	2	3	4	5	6
Q	0	20	50	90	125	140	150

٣٦- الإنتاجية الحدية للعامل الثالث تكون :

أ- ٣٠ ب- ٤٠ ج- ٩٠

٣٧- الإنتاجية المتوسطة للعامل الخامس تكون :

أ- ٢٠ ب- ٢٨ ج- ١٤٠

٣٨- الإنتاجية الحدية تكون في المعظمة مع العامل :

أ- الثاني ب- الثالث ج- السادس

٣٩- الإنتاجية المتوسطة تكون في المعظمة مع العامل :

أ- الثاني ب- الثالث ج- الرابع

٤٠- الاسم الآخر لمنحنى سواء الإنتاج هو :

أ- خطوط الإنتاج ب- خطوط التكاليف ج- خطوط العائد

٤١- عندما يكون منحنى الإنتاج الحدى أعلى منحنى الإنتاج المتوسط , فإن منحنى الإنتاج المتوسط يكون :

أ- متزايد ب- متناقص ج- ثابت

٤٢- إذا أعطيت الدالة الإنتاجية التالية $Q = L^2$, فإن الإنتاج المتوسط للعمل عندما $L = 2$ يكون :

أ- ٢ ب- ٤ ج- ١

٤٣- يمثل Isoquant مستويات رأس المال والعمالة التي:

أ- لها إنتاجية حدية ثابتة ب- تعطي نفس مستوى الإنتاج ج- لها نفس التكلفة الإجمالية

الإجابة

٢

٣

أ

ب

ج

٢٨

٢٩

٣٠

٣١

٣٢

٣٣

٣٤

٣٥

٣٦

٣٧

٣٨

٣٩

٤٠

٤١

٤٢

٤٣

٤٤

٤٥

٤٦

٤٧

٤٨

٤٩

٥٠

٥١

٥٢

٥٣

٥٤

٥٥

٥٦

٥٧

٥٨

٥٩

٦٠

٦١

٦٢

٦٣

٦٤

٦٥

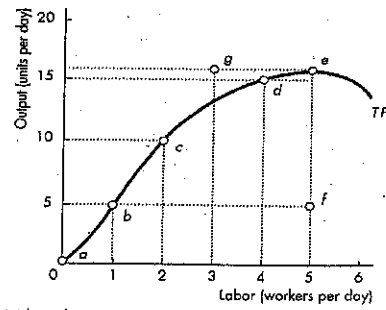
٦٦

٦٧

٦٨

٦٩

٧٠



- أجب عن الأسئلة من ٤٤-٤٦ بناءً على الشكل السابق:
- ٤٤- من الشكل السابق فإن الإنتاج الحدي للعامل الثاني هو:
 ١٠ وحدات ب- ٥ وحدات ج- ٢ وحدة
- ٤٥- من الشكل السابق الإنتاج المتوسط عند النقطة C يكون:
 أ- ٥ ب- ٢ ج- ١٠
- ٤٦- في الشكل السابق - بعد استخدام العامل الثاني فإن الإنتاجية الحدية للعمل تكون:
 متزايدة ب- متناقصة ج- صفر
- ٤٧- مرونة التكاليف تساوي:

أ- التكلفة الحدية ÷ التكلفة المتوسطة

ب- التكلفة المتوسطة ÷ التكلفة الحدية

ت- التكاليف الحدية ÷ متوسط التكاليف المتغيرة

٤٨- في الأجل القصير:

أ- لا تستطيع المنشأة تغيير كميات جميع عناصر الإنتاج.

ب- لا تستطيع المنشأة تغيير حجم الناتج.

ج- تستطيع المنشأة تغيير حجم المنشأة أو المشروع.

٤٩- النقاط على منحنى PPC: أ- غير كفؤة ب- لا يمكن تحقيقها ج- كفؤة

٥٠- إذا كان الإنتاج الكلي لإحدى المنشآت في الأجل القصير عند توظيف ٥ عمال ٢٠٠ طن وأصبح ٣٠٠ طن عند توظيف ٦ عمال، فإن الناتج الحدي للعامل السادس يساوي:

أ. ٣٣.٣ طن.

ب. ٥٠ طن.

ج. ١٠٠ طن.

السؤال الثاني: ضع علامة (✓) أو (x) :- (0.75 لكل نقطة)

٥١- يقاس المعدل الذي عنده يتناقص أحد الموارد عند إضافة مورد آخر مع ثبات مستوى الإنتاج بميل منحنى التكاليف المتساوي.

٥٢- الجزء المتصاعد من منحنى متوسط التكاليف في المدى الطويل بسبب وفورات الحجم.

٥٣- يصل منحنى متوسط التكاليف المتغيرة إلى أدنى مستوى له بعد أن يصل منحنى التكاليف الحدية أعلى مستوى له.

٥٤- عندما يتزايد حجم الإنتاج فإن متوسط التكاليف الثابتة يتزايد.

٥٥- تواجه المنشأة حالة تناقص الغلة عندما يبدأ الناتج الكلي يتزايد بمعدل متزايد.

٥٦- يوضح منحنى إمكانات الإنتاج مختلف التوليفات من الإنتاج والتي يرغب المنتجين في إنتاجها.

٥٧- يتساوى الإنتاج المتوسط مع الإنتاج الحدي للعنصر المتغير عند مستوى الإنتاج المرتبط بنقطة الانقلاب.

٥٨- القيمة المطلقة لميل منحنى سواء الإنتاج تساوى نسبة النواتج الحدية لعناصر الإنتاج.

٥٩- تعمل المنشأة فقط على النقاط الموجودة على خريطة السواء والموجودة فوق الخطوط الحرجة.

٦٠- منحنى TP ينخفض أولاً ثم يرتفع.

٦١- في المدى الطويل يكون حجم المنشأة والمعدات الرأسمالية والعمل متغيرة.

٦٢- بافتراض أن متوسط التكاليف الكلية تكون عند أدنى نقطة عند ٣٠ وحدة إنتاج، فإن التكاليف الحدية تكون في أقصى نقطة عند ٣٠ وحدة أيضاً.

٦٣- إذا استخدمت المنشأة توليفة الموارد الموجودة على الممر التوسعي الأمثل فإنها بذلك تبنى أرباحها.

٦٤- قانون تناقص العوائد يعمل في المدى الطويل والقصير معاً.

٦٥- يدل اقتصاديات الحجم على زيادة الإنتاج الكلي عند زيادة عناصر الإنتاج بنسبة معينة.

٦٦- منحنى متوسط التكاليف الثابتة يقطع منحنى متوسط التكاليف المتغيرة عند أدنى نقطة فيه.

٦٧- الأجل القصير هو الفترة التي تقل عن ستة أشهر.

- ٦٨- زيادة تكاليف الفرصة تتسبب في تقعر PPC
٦٩- منحنى متوسط التكاليف الكلية يقطع منحنى التكاليف الحدية في أدنى نقطة له
٧٠- تحدث تناقص العوائد عندما تستخدم المنشأة المزيد من عناصر الإنتاج
٧١- ميل دالة الإنتاج في المدى القصير هو الإنتاج المتوسط لعنصر الإنتاج المتغير
٧٢- يوضح منحنى إمكانات الإنتاج العلاقة بين الموارد الانتاجية
٧٣- منحنى سواء العائد يوضح مختلف التوليفات من ناتجين والتي تعطى نفس القدر من الإنتاج
٧٤- الشكل البياني لمنحنى إمكانات الإنتاج يعكس ظاهرة تناقص تكلفة الفرصة البديلة
٧٥- تتحدد التوليفة الناتجة عند تساوى ميل Isoquant مع ميل Isorevenue
٧٦- يمكن الحصول على التكاليف الحدية من التكاليف المتغيرة
٧٧- يطلق على منحنى إمكانات الإنتاج أيضا منحنى العرض
٧٨- في ظل حجم محدد لأحد المصانع فإن زيادة حجم الإنتاج يؤدي لزيادة التكاليف الثابتة
٧٩- دالة الإنتاج في المدى القصير توضح العلاقة بين عنصر الإنتاج وأقصى إنتاج ممكن الحصول
٨٠- يختلف تعريف كل من الأجل القصير والأجل الطويل من منشأة إلى أخرى

انتهت الأسئلة مع تمنياتنا بالتوفيق ،،،

أسناد المادة
أ.د/منى أحمد سليم

لجنة الممتحنين:

أ.د/محمد خيرى العشرى
أ.د/منى أحمد سليم
أ.د/أشرف أبو العلا
أ.د/محمد التابعي علي



زمن الامتحان : ساعتان
البرنامج : إدارة الأعمال والمشروعات
كود المقرر : د م ٢٠٣
العام الأكاديمي : ٢٠٢٠/٢٠١٩
تاريخ الامتحان : ٢٠١٩/١/٩

القسم العلمي : الاقتصاد والإرشاد والمجتمع الريفي
المستوي : الثالث - شعبة إدارة الأعمال
الامتحان التحريري لمقرر إدارة الأعمال
الفصل الدراسي : الفصل الدراسي الأول
الدرجة الكلية : ٦٠ درجة

يتكون الامتحان من

السؤال الأول (٤٠ درجة)

ضع علامة (√) أو (X) أمام العبارات الآتية:

١. تعد عملية تنسيق الجهود الجماعية وتنظيمها من أهم المصاعب التي تواجه أى عمل جماعى فى جميع المجالات. ()
٢. يرى مدخل النظم أن أى مؤسسة تقوم باستخدام أربعة أنواع رئيسية من المدخلات التي تحصل عليها من البيئة الداخلية. ()
٣. تعد الإدارة نشاط إنسانى يتمثل فى شكل عملية متكاملة من التخطيط والتنظيم والتوجيه والرقابة. ()
٤. ترتبط الإدارة بوجود مجموعة من الأفراد يتم من خلالها تنفيذ الأعمال. ()
٥. ترتبط ال Efficiency بأداء العمل المطلوب بأفضل طريقة ممكنة. ()
٦. يقصد بال Effectiveness اختيار الأهداف المناسبة أو الملائمة. ()
٧. يقصد بال Organization بأنها تركيبة من الأفراد يعملون معاً وبصورة جماعية وبتقسيم معين للعمل. ()
٨. المنظمات الهادفة للربح هي التي تقوم بإنتاج السلع والخدمات بهدف تحقيق عائد يسمح لها بالاستمرار. ()
٩. المنظمات المشتركة هي التي تجمع في ملكيتها بين رأس المال العام والخاص. ()
١٠. تقاس مهارة الإبداع بثلاثة عناصر هي الاحساس بالمشكلة ووفرة الأفكار والمرونة. ()
١١. تتعلق ال Technical skills بالصفات والخصائص التي تمكن الفرد من التفاعل مع الآخرين والتأثير فيهم. ()
١٢. ال Conceptual skills تتمثل في القدرة على تحقيق التنسيق والتكامل والنظرة الشمولية بين الأنشطة المختلفة. ()
١٣. ال Decisional roles تتمثل في المدير كباحث وكناشر وكمنحدرت باسم الآخرين. ()
١٤. ال Top manager هم الذين يمثلون حلقة الوصل بين مديرى الإدارة العليا ومديرى الإدارة الدنيا. ()
١٥. الرؤية الشمولية لكل المتغيرات البيئية الداخلية والخارجية ولقاط الضعف والقوة من سمات المدير العصرى. ()
١٦. قام الفكر الإدارى الكلاسيكى على الاقتصاد الرأسمالى القائم على المشروع الحر والمنافسة الكاملة. ()
١٧. ال Bureaucratic management تعنى النظام المثالى للتنظيمات الرسمية الذى يعتمد على العقلانية والكفاءة. ()
١٨. نظرية الإدارة العلمية تتعلق بدراسة الكفاءة الإنتاجية عن طريق الحدس والتخمين. ()
١٩. ترتكز نظرية شمولية الإدارة على اكتشاف المبادئ والأسس التي تمكن المديرين من تكوين هيكل رسمى للمنظمة. ()
٢٠. تشير ال Authority and responsibility إلى حق إصدار الأوامر وترتبط بالمسؤولية التي تعكس الواجبات. ()
٢١. ال Scalar chain هو تسلسل السلطة من أسفل إلى أعلى بحيث يتمتع المديرين فى المستويات العليا بدرجة أكبر من السلطة. ()
٢٢. ال Stability of personnel تتم من أجل تجنب تكلفة ارتفاع معدل دوران العمالة التي تعكس عدم كفاءة الإدارة. ()
٢٣. ال Equity يمثل مزيجاً من العطف والعدل عند التعامل مع الأفراد. ()
٢٤. ركزت المدرسة الكلاسيكية على التنظيم الرسمي للمنظمة أى اهتمت بالهيكل الانسانى للمنظمة وليس الهيكل الوظيفي. ()
٢٥. ينظر المدخل الكلاسيكي إلى المنظمة على أنها نظام مغلق لا يتأثر بالبيئة المحيطة به واهتم بالعنصر البشري. ()
٢٦. ال Behavioral School ركزت على اتجاهات وميول الأفراد وسلوكياتهم واهتمت بالتنظيم غير الرسمي. ()
٢٧. ركزت حركة العلاقات الانسانية على الأفراد والعمل فى بيئة جماعية وتحليل سلوك المديرين والعمال. ()
٢٨. تتبنى النظرية (X) النمط القيادى الدكتاتورى الصارم، بينما النظرية (Y) تتبنى النمط الديمقراطي التحفيزى. ()
٢٩. إن المنظمة بناء اجتماعى لا يهدف إلى إشباع الحاجات الاجتماعية للأفراد العاملين. ()

٣٠. ركزت المداخل الحديثة للإدارة على التنظيم الرسمي وغير الرسمي داخل المنظمة واهملت التفاعل بين جميع العوامل داخلها. ()
٣١. يستند مدخل النظم المفتوحة على حقيقة مؤداها أن التغيير في أحد اجزاء النظام يترتب عليه تغيير في بقية الأجزاء. ()
٣٢. يتطلب ال Contingency Approach من المدير الأخذ في الاعتبار ظروف ومتطلبات الممارسات والمهام الإدارية. ()
٣٣. في الثقافة البيروقراطية تتحدد السلطات والمسئوليات وتأخذ انتقال المعلومات شكل تسلسل هرمي. ()
٣٤. ثقافة المهمة تتميز بوجود بيئة عمل تساعد على الإبداع وتتسم بالمخاطرة ومواجهة التحديات. ()
٣٥. تتسم بيئة العمل في ظل ثقافة المساندة بالصدقة ومساعدة العاملين بعضهم البعض. ()
٣٦. التكتلات الاقتصادية الإقليمية والدولية استهدفت تقليل تكلفة التنافس وتعزيز السيطرة على السوق. ()
٣٧. من معالم المداخل الإدارية المعاصرة تعاضد أهمية المستهلك وسيادة فلسفة التوجه التسويقي كأساس للإنتاج. ()
٣٨. القيادة هي نوع من أنواع التأثير حيث تعرف بأنها فن التأثير في الآخرين. ()
٣٩. مهارة التفويض فيها يمنح الأخصائي بعض سلطاته واختصاصاته للمرؤوسين. ()
٤٠. القدرة على فهم الذات من مهارات الإدارة. ()
٤١. يستمد القائد قوته الاجبارية من المنصب الذي يشغله في المنظمة. ()
٤٢. القيادة المتحررة تتخذ جميع القرارات دون مشاركة من العاملين في المنظمة. ()
٤٣. القيادة الديمقراطية تترك للقائد عملية اتخاذ القرار كلية وتترك للعاملين تحديد سلوكهم. ()
٤٤. تقوم نظرية السمات على افتراض مؤداها أن القائد لابد أن يكون له مجموعة من الخصائص الجسدية والاجتماعية والشخصية. ()
٤٥. تعتمد نظرية الجزرة والعصا على المكاسب التي يسعى إليها وعلى الحرمان في حالة عدم القيام بالأعمال المنوطة بهم. ()
٤٦. يهتم أسلوب قيادة العمل بالتخطيط والرقابة والتنسيق للأنشطة التي يقوم بها المرؤوسين. ()
٤٧. اعتمد نموذج الشبكة الإدارية بالقادة المهتمين بالإنتاج والقادة المهتمين بالأفراد. ()
٤٨. القائد المساعد لا يتدخل في مجريات الأمور ولا يهتم بالإنتاجية أو المرؤوسين. ()
٤٩. القائد الاجتماعي يستخدم القوة الشرعية والاجبارية لتحقيق التوازن بين احتياجات العاملين والعملية الانتاجية. ()
٥٠. القائد المثالي يعمل على خلق جماعات عمل مرتبطة ويدعم العلاقات الإنسانية داخل المنظمة. ()
٥١. النظرية الموقفية لها أسلوب أمثل حيث تحدد ظروف الأسلوب الأمثل المناسب للقيادة. ()
٥٢. نموذج المسار لهوس يوضح الوسائل التي يستطيع أن يحقق بها المرؤوسين الرضا الوظيفي ورفع كفاءة الأداء. ()
٥٣. في القيادة التحويلية يقوم القائد بالتأثير في المرؤوسين عن طريق المثل العليا والقيم وخلق مناخ ملائم. ()
٥٤. لتنفيذ التغيير يقوم القائد بالعمل مع مرؤوسين لديهم الرؤية القدرة على الانجاز والالتزام الايجابي تجاه التغيير. ()
٥٥. يستهدف التخطيط دراسة الشكل الرسمي للتنظيم والأسس التي تبنى عليها عملية تكوين الإدارات. ()
٥٦. تسعى وظيفة التنظيم مواجهة المستقبل بغية تحقيق النتائج النهائية المرغوبة. ()
٥٧. تركز وظيفة التوجيه على ترغيب أفراد القوى العاملة وتحفيزهم ورفع معنوياتهم وقيادتهم القيادة الرشيدة. ()
٥٨. ترتبط وظيفة الرقابة بشكل مباشر بتحقيق المنظمة لأهدافها فهي تسعى وتعمل على التأكد من تنفيذ الخطط والسياسات. ()
٥٩. يعني التوازن بين وظائف الإدارة أن تكون درجة الاهتمام والاهمية في ممارسة الوظائف الإدارية متساوية ومتوازنة. ()
٦٠. تسعى المداخل المعاصرة للتخلص من القوالب التنظيمية الجامدة وتصميم تنظيمات مرنة تتكيف مع الظروف البيئية. ()
٦١. وظيفة الإنتاج والعمليات هي المسؤولة عن خلق المنتج الذي يتناسب مع الطلب المتوقع ويؤدي إلى إشباع أقل للطلبات. ()
٦٢. وظيفة التمويل هي المسؤولة عن تخطيط الاحتياجات المالية للمنظمة وتحديد مصادر الحصول الاحتياجات المالية. ()
٦٣. إدارة الإنتاج والعمليات هي الإدارة المنوط بها استخدام المخلات من أجل إنتاج السلع والخدمات بأعلى كفاءة ممكنة. ()
٦٤. التصميم يعني مجموعة القرارات الاستراتيجية والتكتيكية الخاصة بطريقة الإستيراد. ()
٦٥. تعتبر المخرجات هي الناتج النهائي لنظام الإنتاج والعمليات. ()
٦٦. يحتاج نظام الإنتاج والعمليات إلى مدخلات بشرية ومادية ومعنوية. ()
٦٧. ال Manufacturing Operations هي التي يتم استخدامها في إنتاج سلع معنوية ملموسة ومحسوسة. ()
٦٨. التخطيط ينطوي على وضع الأهداف وتصميم المنتج وتخطيط المخزون وإدارة الجودة. ()
٦٩. ال Feedback information تتم بهدف التحقق من أن المخرجات الفعلية تم تحقيقها وفقاً للمعايير المحددة. ()
٧٠. ال Capacity planning تعد اهم القرارات الاستراتيجية التي يتخذها مديري الإنتاج والعمليات في المنشآت المختلفة. ()
٧١. تعد إدارة الموارد البشرية جزء لا يتجزأ من النظام الإداري للمنظمة يتكامل ويتعامل معه. ()
٧٢. تختص صيانة الموارد البشرية بالترتيبات الخاصة بالأمن الصناعي والرعاية العمالية. ()
٧٣. من مهارات إدارة الموارد البشرية الإمام بطرق العمل الفنية ومقاييس الأداء والإنتاجية. ()
٧٤. العملية الإدارية هي العملية المتكاملة التي تضم الوظائف الرئيسية للإدارة. ()

٧٥. لا يمكن ممارسة العمليات الاداريه في جميع انواع المنظمات ()
٧٦. ان جوهر العمليه الاداريه تتمثل في التنظيم ()
٧٧. التخطيط هي مرحله تنظيم الموارد البشريه والماديه والانشطه اللازمه لتنفيذ الخطه ()
٧٨. التوجيه من اسهل الانشطه التي يمارسها المدير في العمليه الاداريه ()
٧٩. التنسيق هي مرحله الاخير من العمليه الاداريه ()
٨٠. التنظيم هو نشاط اداري مكمل لوظيفه التخطيط ()

السؤال الثاني (٢٠ درجة)

- ١- ناقش الأسباب الإدارية لفشل ونجاح المشروعات؟
٢- " مع تقدم الصناعة واستخدام الكهرباء وزيادة التطور التكنولوجي ازدادت درجة تعقد المشاريع " في ضوء ذلك وضح تعريف المشروع؟ أهداف المشروع؟ أنواع مديري المشاريع؟ أنواع إدارة المشروع؟

انتهت الأسئلة مع تمنياتنا بالنجاح والتوفيق ،،،

اسماء لجنة الممتحنين
أ.د/ محمد عبد السلام
أ.د/ محمد غريب مهدي
أ.د/ محمد التابعي على
د/ أماني على فيصل